

Storczyk samczy

EN

Orchis morio L.

Rodzina: Storczykowate – *Orchidaceae*

Status

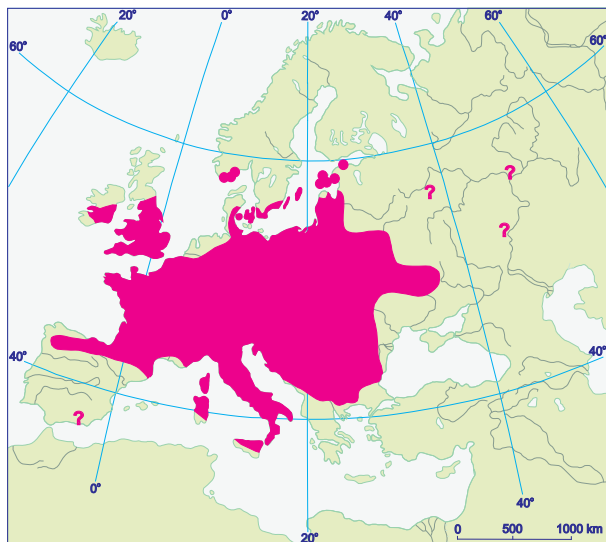
W Karpatach polskich gatunek zagrożony (EN); w Polsce uważany za zagrożony (EN) – Cz. K., lub narażony na wyginięcie (V) – Cz. L.

Morfologia i biologia

Geofit. Bylina o bulwach jajowatych, niepodzielonych. Wyrastające z nich pędy kwitnące osiągają do 25(35) cm wysokości. Warzka zwykle trójdzielną lub wyjątkowo dwułatkową, różową, purpurowo nakrapianą. Bardzo rzadko występują także okazy albinotyczne. Liczba chromosomów $2n = 36$ (Pogan, Wcisło 1957). Kwitnie w maju i w pierwszej połowie czerwca. Oprócz zapyłania przez owady, głównie przez trzmiele i pszczoły (Szafer 1969), może następować samozapylenie. Rozmnaża się głównie z nasion.

Zasięg ogólny

Gatunek europejski (Meusel i in. 1965), należący do elementu łącznikowego śródziemnomorsko-środkowoeuropejskiego (Zajac, Zajac 1997). Jego zasięg obejmuje obszar od północnej Hiszpanii, południowej Irlandii, południowych wybrzeży Skandynawii, Estonii i południowo-zachodnich rejonów europejskiej części Rosji przez Europę Środkową i Bałkany w strefie umiarkowanej, po górskie położenia na Sardynii i we Włoszech w strefie subśródziemnomorskiej (Meusel i in. 1965). Maksimum wysokościowe w Europie znajduje się w Szwajcarii na wysokości 1950 m n.p.m. (Künkele, Baumann 1998).

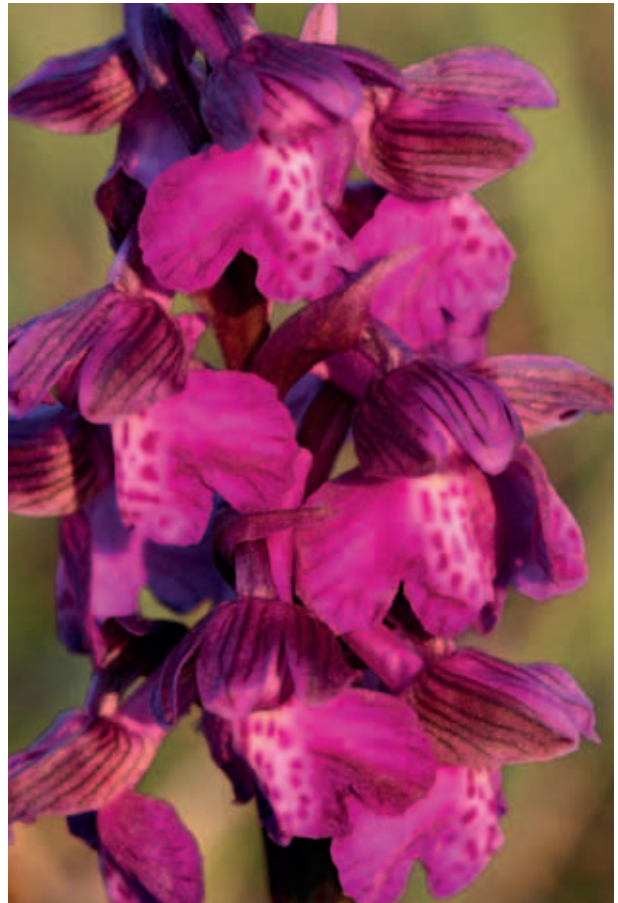


Rozmieszczenie w Polsce

Storczyk samczy notowany był w Polsce na około 300 stanowiskach, jednak pomimo prowadzonych poszukiwań, w ostatnich latach jego występowanie potwierdzono zaledwie na mniej niż 20% z nich (Bernacki 2001m). Występował na rozproszonych stanowiskach w całym kraju. Duże skupienia stanowisk znajdowały się na Pojezierzu Mazurskim i na przyległej Nizinie Staropruskiej. Kilka mniejszych zgrupowań obserwowano także w rejonie Tczewa, Świecia, Wałcza i Myśliborza oraz w okolicach Poznania. W Polsce centralnej był obserwowany tylko w rejonie Puszczy Kampinoskiej. W południowej części kraju jego stanowiska rozmieszczone były od Dolnego i Górnego Śląska, przez Wyżynę Śląską i Krakowsko-Częstochowską oraz Beskidy Zachodnie i Środkowe wraz z Pogórzami, po Wyżynę Lubelską, Kotlinę Sandomierską i Beskidy Wschodnie (Bernacki 2001m). Najwyżej położone stanowisko w Polsce znajduje się na Hali Śmietanowej w Paśmie Policy – 1100 m n.p.m. (Stuchlikowa, Stuchlik 1962).

Rozmieszczenie w Karpatach polskich

W polskiej części Karpat odnotowano dotąd około 70 stanowisk storczyka samczego, przy

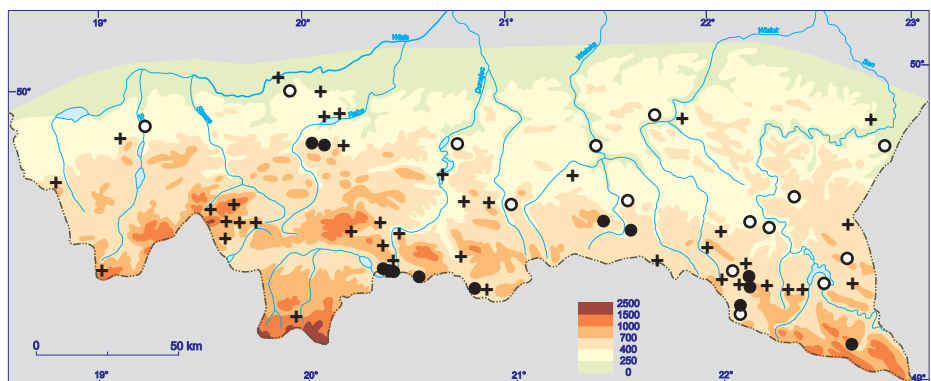
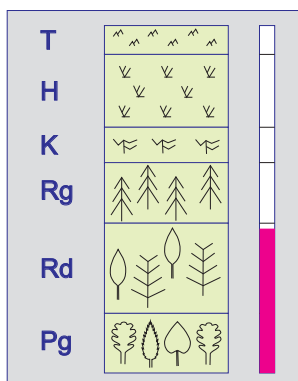


czym w ostatnim okresie potwierdzono zaledwie kilkanaście z nich. Występował wcześniej bardzo rzadko na Pogórzu Śląskim (Bernacki 1999), gdzie najdłużej utrzymywał się do 2006 r. na pograniczu z Kotliną Oświęcimską w Kętach (D. Tłałka, mat. npbl.). Większe skupienia stanowisk zlokalizowane były w rejonie Pasma Policy i orawskiego podnóża Babiej Góry (Guzikowa 1977; Bernacki 1999), w okolicach Dobczyc i Myślenic (W. Bartoszek, mat. npbl.), w Gorcach (Kornaś 1957, 1963, 1966), Pieninach (Zarzycki 1981), na Sądeczyźnie (Pawłowski 1925a), w Dołach Jasielsko-Sanockich i w przyległej części Beskidu Niskiego wraz z Pasmem Bukowicy (Grodzińska 1968; Oklejewicz 1993) oraz w północnych i zachodnich rejonach Bieszczadów (Jasiewicz 1965; Zemanek 1989; Z. Kącki, mat. npbl.; M. Scelina, mat. npbl.). Obecnie potwierdzony tylko na pojedynczych

stanowiskach w okolicy Myślenic (W. Bartoszek, mat. npbl.), w Pieninach (I. Wróbel, L. Bernacki, mat. npbl.), Beskidzie Sądeckim (Tyc 2007), i Bieszczadach (Kucharzyk 1999b; Z. Kącki, mat. npbl.; M. Scelina, mat. npbl.). Próba odszukania stanowisk w Beskidzie Niskim w 2002 r., nie przyniosła pozytywnego rezultatu (L. Bernacki, mat. npbl.; K. Oklejewicz, mat. npbl.).

Siedliska

Gatunek siedlisk otwartych lub bardzo rzadko słabo zacienionych, umiarkowanie wilgotnych, świeżych albo słabo przesuszonych. Rośnie na glebach brunatnych, rankerach brunatnych i glebach opadowo-glejowych wytworzonych z piaskowców i łupków. Gleby te w warstwie rizosfery charakteryzują się odczynem kwaśnym (pH w H₂O 5,0–5,7, pH w KCl 4,3–5,2) i różną



zawartością (1,4–16,6%) dobrze rozłożonej substancji organicznej (C:N 8,5–14,8) (A. Miechówka, mat. npbl.).

Fitocenozy

Występuje najczęściej w płatach łąk z rzędów *Molinietalia* i *Arrhenatheretalia*, z niewątpliwym optimum na obszarze Pienin w zespole *Anthyllidi-Trifolietum montani* (Zarzycki 1981). Notowany był także w murawach z klasy *Festuco-Brometea* oraz na ubogich łąkach z bliźniczką psią trawką z rzędu *Nardetalia*. Często spotykany również w płatach przejściowych wymienionych typów zbiorowisk łąkowych i pastwisk, a ponadto sporadycznie na torfowiskach i na łące w sadzie. Na większości siedlisk prowadzone było nieregularne koszenie lub sporadyczny, ekstensywny wypas (Bernacki 2001).

Charakterystyka populacji

Najliczniejsze populacje notowano wcześniej w Paśmie Bukowicy w Beskidzie Niskim i w Pieninach (Bernacki 2001), natomiast obecnie liczebność populacji na większości stanowisk w Karpatach jest niewielka i wynosi zwykle po około kilkanaście osobników. Nieco liczniejsze są populacje w Pieninach i niektóre w Bieszczadach, składające się najczęściej z kilkudziesięciu osobników (L. Bernacki, mat. npbl.; K. Oklejewicz, mat. npbl.; M. Scelina, mat. npbl.). Dwa najliczniejsze karpackie stanowiska, na których stwierdzono ponad 100 pędów kwitnących, odnotowano ostatnio w 2000 r. koło Lipnika w rejonie Myślenic (W. Bartoszek, L. Bernacki, mat. npbl.) i w 2008 r. koło Baligrodu w Bieszczadach (M. Scelina, mat. npbl.). Liczba pędów kwitnących na stanowiskach waha się dość znacznie w poszczególnych latach (Bernacki 2001).

Zagrożenia

Z szeregu przyczyn powodujących zagrożenie stanowisk storczyka samczego wymienić należy odwadnianie oraz przeorywanie łąk i pastwisk, dodatkowe podsiewanie gospodarczymi gatunkami traw, nawożenie, nadmierny, skrajnie intensywny wypas oraz zalesienia i zabudowę terenu, natomiast w przypadku znacznej części łąk zlokalizowanych w wyższych i trudno dostępnych położeniach górskich zaprzestanie ekstensywnego wypasu oraz zaniechanie nawet sporadycznego koszenia (L. Bernacki, mat. npbl.; K. Oklejewicz, mat. npbl.; M. Scelina, mat. npbl.).

Ochrona

Orchis morio należy w Polsce do gatunków podlegających ścisłej ochronie. Dodatkową formą ochrony objętych jest kilka stanowisk w parkach narodowych, z czego jedno w Bieszczadzkim Parku Narodowym (Zemanek, Winnicki 1999), a pozostałe w Pienińskim Parku Narodowym



(Zarzycki 1981). Jediną dotychczas praktykowaną formą zabiegów ochroniarskich na stanowiskach *Orchis morio* w Karpatach było celowe koszenie niektórych płatów łąk w Pienińskim Parku Narodowym. Bezspornie najlepszym sposobem ochrony tego gatunku jest zachowanie dotychczasowego sposobu ekstensywnej gospodarki łąkowo-pastwiskowej, co w szczególności dotyczy koszenia w miejscach jego występowania. W związku z bardzo wysokim stopniem zagrożenia tego gatunku należy postulować, aby wszystkie jego stanowiska liczące powyżej 10 osobników objęte zostały ochroną czynną w postaci użytków ekologicznych lub rezerwatów przyrody, z wyraźnym nakazem zachowania dotychczasowego sposobu gospodarowania w postaci ekstensywnego wypasu lub sporadycznego nieregularnego koszenia, które powinno odbywać się pod koniec lipca, przynajmniej jeden raz na 2–3 lata. Wskazane byłoby także coroczne monitorowanie co najmniej 5 stanowisk storczyka samczego w Karpatach polskich. Gatunek ten powinien otrzymać możliwie najwyższy priorytet wskaźnikowy w krajowym systemie programów rolno-środowiskowych.

Leszek Bernacki, Waclaw Bartoszek,
Krzysztof Oklejewicz i Marcin Scelina